

T.C

AYVALIK KAYMAKAMLIđI

Abdlvahit Sađlam İlkokulu Mdrlđ



STRATEJİK PLANI

2015 - 2019



İÇİNDEKİLER

- 1 Kapak Okul Fotoğrafi
- 2 Okul/Kurum Müdürünün Fotoğrafi ve Önsöz
- 3 Stratejik Planın Amacı
- 4 Stratejik Planın Kapsamı
- 5 Stratejik Planın Yasal Dayanakları (Stratejik Plan Kaynakları)
- 6 Stratejik Plan Hazırlık Süreci ve Kullanılan Yöntem
- 7 Stratejik Plan Üst Kurulu ve Stratejik Plan Ekibi
- 8 Stratejik Planlama Ekibi
- 9 Tarihi Gelişim
- 10 Mevcut Durum
- 11 Okula İlişkin Genel Bilgiler (Kurum Kimlik Bilgisi)
- 12 Personelin Unvanlara Göre Dağılımı
- 13 Okuldaki Öğrencilerin İstatistik Bilgileri
- 14 Okulun Personel Yapısı
- 15 Okul / Kurum Mevcut Örgütsel Yapısı
- 16 Öğrenci Durumu (Sınıf -Öğrenci Sayısal Bilgileri)
- 17 Okul / Kurum Öğrenci Disiplin Durumu
- 18 Okul / Kurum Öğrenci Ödül Durumu
- 19 Okul / Kurumun Merkezi Sınavlardaki Başarı Durumu
- 20 Okul / Kurumun Sosyal Etkinlik Durumu
- 21 Okul / Kurumun Fiziki Durumu
- 22 Okul / Kurumun Teknolojik Alt Yapısı
- 23 Yasal Görev ve Sorumluluk
- 24 Okul / Kurumun Kuruluş Amacı
- 25 Yasal Yükümlülükler ve Mevzuat Analizi (Yasal Yükümlülükler)
- 26 Yasal Yükümlülükler ve Mevzuat Analizi (Mevzuat Analizi)
- 27 Okul Kurum Faaliyet Alanları
- 28 Faaliyet Alanları İle Ürün ve Hizmetlerin Belirlenmesi
- 29 Paydaş Analizi
- 30 Paydaş Önem / Etki Matrisi

- 31 Kurum Müşteri Ürün / Hizmet Çalışması
- 32 Paydaş Analiz Çalışması
- 33 GZFT Analizi
- 34 PEST Analizi
- 35 Okul / Kurumun Misyonu
- 36 Okul / Kurumun Vizyonu
- 37 Okul / Kurumun Temel Değerleri
- 38 Okul / Kurumun Temel İlkeleri
- 39 Stratejik Amaç ve Hedefler
- 40 1. Tema: Eğitime Erişimin Artırılması - Performans Göstergesi 1.1
- 41 2.Tema Eğitim ve Öğretimde Kalitenin Artırılması-Performans Göstergesi 2.1
- 42 2.Tema Eğitim ve Öğretimde Kalitenin Artırılması-Performans Göstergesi 2.2
- 43 2.Tema Eğitim ve Öğretimde Kalitenin Artırılması-Performans Göstergesi 2.3
- 44 3.Tema Kurumsal Kapasitenin Geliştirilmesi - Performans Göstergesi 3.1
- 45 3.Tema Kurumsal Kapasitenin Geliştirilmesi - Performans Göstergesi 3.2
- 46 3.Tema Kurumsal Kapasitenin Geliştirilmesi - Performans Göstergesi 3.3
- 47 3.Tema Kurumsal Kapasitenin Geliştirilmesi - Performans Göstergesi 3.4



SUNUM

“Eğitimidir ki bir milleti ya hür, bağımsız, şanlı, yüksek bir topluluk halinde yaşatır; ya da milleti esaret ve sefaletle terk eder. “ (Mustafa Kemal Atatürk)

Abdülvahit Sağlam İlkokulu olarak bizler, toplumun gün geçtikçe artan bilgi arayışını karşılayabilmek için eğitim, öğretim, topluma hizmet görevlerimizi arttırmak istemekteyiz. Var olan değerlerimiz doğrultusunda dürüst, tarafsız, adil, sevgi dolu, iletişime açık, çözüm üreten, yenilikçi, önce insan anlayışına sahip bireyler yetiştirmek bizim temel hedefimizdir.

Abdülvahit Sağlam İlkokulu stratejik planlama çalışmasına önce durum tespiti, yani okulun SWOT analizi yapılarak başlanmıştır. Daha sonra SWOT sonuçlarına göre stratejik planlama aşamasına geçilmiştir. Bu süreçte okulun amaçları, hedefleri, hedeflere ulaşmak için gerekli stratejiler, eylem planı ve sonuçta başarı veya başarısızlığın göstergeleri ortaya konulmuştur. SWOT analizi bir kilometre taşıdır. Okulumuzun bugünkü resmidir ve stratejik planlama ise bugünden yarına nasıl hazırlanmamız gerektiğine dair kalıcı bir belgedir. Stratejik Plan' da belirlenen hedeflerimizi ne ölçüde gerçekleştirdiğimiz, plan dönemi içindeki her yıl sonunda gözden geçirilecek ve gereken revizyonlar yapılacaktır.

Abdülvahit Sağlam İlkokulu (2015-2019) Stratejik Planında belirtilen amaç ve hedeflere ulaşmamızın, Okulumuzun gelişme ve kurumsallaşma süreçlerine önemli katkılar sağlayacağına inanmaktayız.

2015-2019 stratejik planlama döneminde yapılacak faaliyetlerin başarılı bir şekilde gerçekleşmesini ve hedeflere varılmasını temenni ediyorum

Kudret ÖZTÜRK

3 Stratejik Planın Amacı

Bu stratejik plan dokümanı, okulumuzun güçlü ve zayıf yönleri ile dış çevredeki fırsat ve tehditler göz önünde bulundurularak, eğitim alanında ortaya konan kalite standartlarına ulaşmak üzere yeni stratejiler geliştirmeyi ve bu stratejileri temel alan etkinlik ve hedeflerin belirlenmesini amaçlamaktadır.

4 Stratejik Planın Kapsamı

Bu stratejik plan dokümanı Abdülvahit Sağlam İlkokulu 2015–2019 yıllarına dönük stratejik amaçlarını, hedeflerini ve performans göstergelerini kapsamaktadır.

5 Stratejik Planın Yasal Dayanakları (Stratejik Plan Kaynakları)

- 10. Kalkınma Planı
- Orta Vadeli Mali Plan
- Orta Vadeli Program
- 62. Hükümet Programı
- Bakanlık Mevzuatı
- MEB 2015-2019 Stratejik Planı
- Balıkesir Millî Eğitim Müdürlüğü 2015-2019 Stratejik Planı
- Millî Eğitim Şura Kararları
- Avrupa Birliği müktesebatı ve ilerleme raporu
- Diğer Kamu Kurum ve Kuruluşlarının Stratejik Planları
- TÜBİTAK Vizyon 2023 Eğitim ve İnsan Kaynakları Raporu
- Türkiye Yeterlilikler Çerçevesi
- Millî Eğitim Kalite Çerçevesi
- Bilgi Toplumu Stratejisi ve Eylem Planı
- Hayat Boyu Öğrenme Strateji Belgesi
- Meslekî ve Teknik Eğitim Strateji Belgesi
- Ulusal Öğretmen Strateji Belgesi

6 STRATEJİK PLAN HAZIRLIK SÜRECİ VE KULLANILAN YÖNTEM

1) 2013/26 Sayılı Stratejik Planlama Genelgesi ve ekine göre Hazırlık Programı Yayınlandı.

Stratejik planlama sürecinde yapılacak faaliyetlerin etkin ve etkili bir şekilde yürütülmesi, koordine edilmesi amacıyla alanında yetkin, çeşitli yönetim kademelerinden ve değişime açık kişilerden oluşan stratejik planlama ekibinin kurulmuştur. Bu süreçte, Abdülvahit Sağlam İlkokulu “Stratejik Planlama Ekibi” oluşturulmuş ve çalışmaya başlamışlardır.

Stratejik Planlama ekibinin 12.05.2015 tarihinde yaptığı toplantıda kurumda yürütülecek stratejik planlama çalışmaları ile ilgili olarak aldığı kararlar ilgili birim ve kişilere duyurularak stratejik planlama çalışmaları başlatılmıştır.

2) Müdürlüğümüz stratejik plan ekip ve kurulları kurulmuştur.

Stratejik planlama çalışmalarında uyacakları usul ve esaslar ekinde; zaman çizelgesi, çalışma takvimi, çalışma kılavuzu, değerlendirme tablosu ve sorumlu stratejik planlama üye isim listesinin ayrıntılı olarak yer aldığı liste 12.05.2015 tarihli yazı ile duyurulmuştur.

Okulumuzun yapacakları stratejik planlama çalışmalarında İl MEM’ce hazırlanan “Eğitimde Stratejik Planlama Kılavuzu-1” ve “Eğitimde Stratejik Planlama Kılavuzu-2”, 01.04.2014 günü yapılan Stratejik Planlama-1 e-konferansı ve İl MEM web sayfasındaki Stratejik Planlama Hazırlama Sisteminden de faydalanılmıştır.

Stratejik Plan Ekibince, okulun faaliyetlerini daha iyi yürütebilmesi için neler yapılması gerektiği sorusuna cevap aranmıştır. Tüm ekip üyelerinin belirlenen sayıda, çalıştıkları birim için öneriler getirmesi istenmiştir. Böylece, GFZT analizinden bağımsız olarak, planın daha sonraki aşamalarına ışık tutacak öneriler çalışması tamamlanmıştır. Gerçekleştirilen Paydaş/Hizmet Matrisi, Durum Analizi, GZFT Analizi ve Öneriler çalışmaları göz önünde bulundurularak, stratejik planlama birimince stratejik amaç ve hedefler tanımlanmıştır.

7-2015-2019 STRATEJİK PLAN ÜST KURUL VE STRATEJİK PLAN EKİBİ

ADI SOYADI	GÖREVİ	UNVANI	GÖREVİ
Kudret ÖZTÜRK	Başkan	Sınıf Öğretmeni	Müdürü
Y.Ersin AYAR	Üye	Sınıf Öğretmeni	Müdür Yardımcısı
Ayşegül ULAŞOĞLU	Üye	Sınıf Öğretmeni	Öğretmen
Mustafa ZEYBEK	Üye	Sınıf Öğretmeni	Öğretmen
	Üye		
	Üye		

I. DURUM ANALİZİ

9 TARİHİ GELİŞİM

Okulumuz 1965 yılında beş sınıflı bir okul olarak eğitim öğretime başlamıştır.Okulun yeri geçmişte semt kilisesiymiş.Rumlar Ayvalık'ı terk ettikten sonra, kilise cami olarak kullanılmış.Bahçesindeki biber ağaçlarından dolayı bu camiye Biberli Cami denmiş.Ancak,çevrede çok fazla cami olmasından dolayı cami olarak pek kullanılmamış,depo olarak kullanılmış.Zaten eski olan yapı yıkılmaya yüz tutmuş.Kullanılması tehlikeli görüldüğünden kendi haline terk edilmiş.

Abdülvahit SAĞLAM adlı hayırsever okul yaptırmak ister.Bunun üzerine Biberli Cami diye tanımlanan eski kilise yeri okul yapımı için kendisine verilir.1964 yılında başlanan inşaat yoğun çalışma ile bir yılda tamamlanır.

Okulun ilk müdürü olan ve aynı okuldan emekli olan Ali Şuuri ÖZSU ,okul bahçesinin bitişiğindeki 31.50 m2 ve 27.50 m2 den oluşan toplam 59 m2 arsasını 24.12.1986 yılında okula bağışlamıştır.

Okulumuz şu anda 2015-2016 Öğretim Yılında sekiz (8) derslik , ve 113 öğrencisi ile eğitim öğretim faaliyetine devam etmektedir.Okulumuzda bir müdür,bir müdür yardımcısı,sekiz sınıf öğretmeni ve bir İngilizce öğretmeni kadrosu mevcuttur.

Okulumuz Ayvalık İlçesinin Kazımkarabekir Mahallesinde 1965 tarihinde İlkokul okul olarak kurulmuştur. Okulumuzu Abdülvahit Sağlam adlı hayırsever yaptırmıştır. Günümüze kadar toplam birçok okul Müdürü hizmet etmiştir. Bu görevi 05.12.2014 tarihinden itibariyle Kudret ÖZTÜRK yürütmektedir.

10 Mevcut Durum

Abdülvahit Sağlam İlkokulu olarak mevcut durum analizini yaparken MEB Strateji Geliştirme Başkanlığının belirlemiş olduğu kademeleri gerçekleştirdik. Okulumuz, 2010-2014 yılında stratejik planını oluşturmuş, 2014 yılında yapılan mevcut durum analizi ile vizyon ve misyon ifadelerinin bilimsel temeller üzerinde revize edilmesiyle, stratejik planını güncellemiş ve süreçlerini oluşturmuştur. Yapılan mevzuat analizi sonucu doğrultusunda üniversitelerin mesleki ve teknik bölümlerine öğrenci kazandırmak ve işletmelere, programlar çerçevesinde mesleki yeterlilikte uygulama öğrencisi göndermek ve dolaylı olarak mezunların istihdamını sağlamak öncelikli yükümlülüklerimiz olarak belirlenmiştir.

11 Okula İlişkin Genel Bilgiler

KURUM KİMLİK BİLGİSİ	
Kurum Adı	Abdülvahit Sağlam İlkokulu
Kurum Türü	İlkokul
Kurum Kodu	738007
Kurum Statüsü	<input checked="" type="checkbox"/> Kamu <input type="checkbox"/> Özel
Kurumda Çalışan Personel Sayısı	Yönetici : 2 Öğretmen : 10 Hizmetli : 1 Memur : 0
Öğrenci Sayısı	100
Öğretim Şekli	<input checked="" type="checkbox"/> Normal <input type="checkbox"/> ikili
Okulun Hizmete Giriş Tarihi	1965
KURUM İLETİŞİM BİLGİLERİ	
Kurum Telefonu / Fax	Tel. :0 2663122121 Fax :
Kurum Web Adresi	http://www.Abdulvahitsaglam@meb.k12.tr
Mail Adresi	738007@meb.k12.tr

Kurum Adresi	Mahalle :Kazımkarabekir Posta Kodu : İlçe : :Ayvalık İli : Balıkesir
Kurum Müdürü	Kudret ÖZTÜRK
Kurum Müdür Yardımcıları	Yüksel Ersin AYAR

12 Personelin Unvanlara Göre Dağılımı

Abdülvahit Sağlam İlkokulu Personeli							
SIRA NO	Görevi	E	K	T	Lisans	Y.Lisans	Uzman
1	MÜDÜR	1	-	1	x		
2	MÜDÜR BAŞYARDIMCISI						
3	MÜDÜR YARDIMCISI	1	-	1	x		
4	TÜRKÇE						
5	SOSYAL BİLGİLER						
6	MATEMATİK						
7	İNGİLİZCE		1	1	x		
8	OKUL ÖNCESİ ÖĞRETMENİ						
9	SINIF ÖĞRETMENİ	2	6	8	x		
10	TARİH ÖĞRETMENİ						
11	FİZİK ÖĞRETMENİ						
12	ÜCRETLİ ÖĞRETMEN						
13	MEMUR						
14	HİZMETLİ	1	-	1			
15	SÖZLEŞMELİ PERSONEL						
16	GEÇİCİ PERSONEL						

13 Okuldaki Öğrencilerin İstatistikî Bilgileri

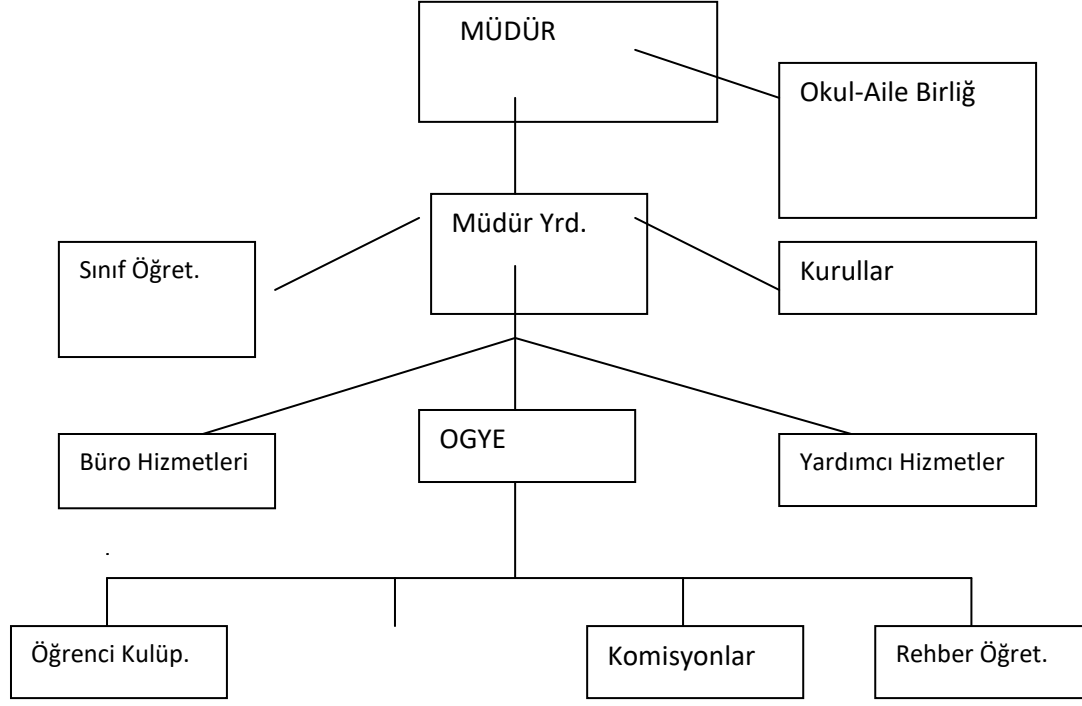
Kız Öğrenci Gündüzlü	Kız Öğrenci Yatılı	Kız Taşımali	Toplam Mevcut	
42				42
Erkek Öğrenci Gündüzlü	Erkek Öğrenci Yatılı	Erkek Taşımali	Toplam Mevcut	
55				97

14 Okulun Personel Yapısı Abdülvahit Sağlam İlkokulu

ÖĞRETMEN MEVCUT DURUMU

Branşlar	Öğretmen Durumu		Eğitim Düzeyi		
	Asil	Diğer	Lisans	Yüksek Lisans	Doktora
Sınıf Öğretmeni	8		X		
Çocuk Gelişimi	1		X		
Edebiyat					
İngilizce	1		X		
Matematik					
Coğrafya					
Fizik					
Biyoloji					
Tarih					
Kimya					
Din Kültürü					
Beden Eğitimi					
Felsefe					
Rehber					
Toplam	10		X		

15 Okul / Kurum Mevcut Örgütsel Yapısı



16 Öğrenci Durumu

SINIFLAR	2011-2012			2012-2013			2013-2014		
	E	K	T	E	K	T	E	K	T
ANASINIFLARI									
1. SINIFLAR	4	11	15	15	10	25	19	6	25
2. SINIFLAR	3	15	18	8	23	31	17	6	23
3. SINIFLAR	8	11	19	5	11	16	10	23	33
4.SINIFLAR	10	4	14	3	11	14	12	20	32
5.SINIFLAR	4	9	13						
6.SINIFLAR	15	7	22	8	7	15			
TOPLAM	44	57	101	39	62	101	58	55	113

17 Okul / Kurum Öğrenci Disiplin Durumu

Yıllar	Disiplin kurulu toplanma sayısı	Disiplin cezası alan öğrenci sayısı	Uyarı/Kınama	Uzaklaştırma
2011-2012	0	0	0	0
2012-2013	0	0	0	0
2013-2014	0	0	0	0

18 Okul / Kurum Öğrenci Ödül Durumu

Yıllar	Takdir	Teşekkür	Onur Belgesi
2011-2012	4	12	0
2012-2013	0	0	0
2013-2014	0	0	0

19 Okul / Kurumun Merkezi Sınavlardaki Başarı Durumu

	Sınava Giren Öğrenci Sayısı	Yerleşen Öğrenci Sayısı
2011-2012	13	12
2012-2013	9	8
2013-2014	0	0

20 Okul / Kurumun Sosyal Etkinlik Durumu

YILLAR	Sosyal Kulüp	Etkinlik Sayısı	Katılan Öğrenci Sayısı	Yayın Sayısı
2011-2012	6	10	100	
2012-2013	4	12	118	
2013-2014	4	15	110	

21 Okul / Kurumun Fiziki Durumu

Sıra No	Fiziki İmkânın Adı	Sayı
1	Derslik	8
2	Bilişim Laboratuvarı	0
3	Fen Bilimleri Laboratuvarı	0
4	Rehberlik Servisi	0
5	Müdür Odası	1
6	Müdür Başyardımcısı Odası	0
7	Müdür Yardımcısı Odası	1
8	Öğretmenler Odası	1
9	Spor Salonu	0
10	Konferans Salonu	0
11	Kütüphane	0
12	Memur Odası	0
13	Teknisyen Odası	0
14	Kantin	0
15	Arşiv	1
16	Yemekhane	0
17	Harita Odası	0
18		
19		
20		
21		

22 Okul / Kurumun Teknolojik Alt Yapısı

Araç-Gereçler	2012	2013	2014
Bilgisayar	11	11	11
Yazıcı	2	2	2
Tarayıcı	1	1	1
Tepegöz	0	0	0
Projeksiyon	1	5	7
Televizyon	1	1	1
İnternet bağlantısı	1	1	1
Fen laboratuvarı	0	0	0
Bilgisayar Lab.	0	0	0
Fax	0	0	0
Video	0	0	0
DVD Player	0	0	0
Fotoğraf makinası	0	0	0
Kamera	0	0	0
Okul/kurumun İnternet sitesi	0	0	0
Akıllı Tahta	0	0	0
Güvenlik Kamerası kayıt cihazı	0	0	0
Güvenlik Kamerası	0	0	0
Projeksiyon perdesi	1	3	3
Personel/e-mail adresi oranı	%80	%90	%90

23 Yasal Görev ve Sorumluluk

Kurumun görev ve sorumlulukları, 1739 sayılı Milli Eğitim Temel Kanununda gösterilmiştir. Milli Eğitimin genel amaçlarına ve temel ilkelerine uygun olarak, Bütün öğrencilere İlköğretim seviyesinde asgari ortak bir genel kültür vermek suretiyle onlara kişi ve toplum sorunlarını tanımak, çözüm yolları aramak, bilgi ve becerilerini geliştirmek için çalışmak.

24 Okul / Kurumun Kuruluş Amacı

1964-1965 Eğitim- öğretim yılında açılan Abdülvahit Sağlam İlkokulu halen eğitim vermektedir.Okulumuz ,çocukların uzak yerdeki okullara gitmelerini engellemek için açılmış,çevresindeki mahallede oturanların okul ihtiyacını karşılamıştır. Okulumuz çevresindeki mahallelerde oturan öğrencilere eğitim vermektedir.Ayvalığın en eski okullarından biridir.

25 Yasal Yükümlülükler ve Mevzuat Analizi (Yasal Yükümlülükler)

YASAL YÜKÜMLÜLÜK

A. Yönetim Hizmetleri

- 1) Kanun, tüzük, yönetmelik, yönerge, genelge, plân, program ve amirlerle kendilerine verilen görevleri yapmak,
- 2) Öğrencilerle ilgili her türlü işlemi gerçekleştirmek.

B. Personel Hizmetleri

- 1) Mevcut öğretmen sayılarını ve gelecek öğretim yılının öğretmen ve diğer personel ihtiyacını ilgili makamlara bildirmek,
- 5) Öğretmen ve diğer personelin terfi, izin, adaylık, emeklilik gibi özlük haklarına ilişkin işlemlerden yetkisi dâhilinde olanların sonuçlandırılmasını sağlamak,

C. Eğitim-Öğretim Hizmetleri

- 1) Öğrencilerin ilgi ve yetenekleri doğrultusunda yönlendirilmelerine ve verimli çalışma alışkanlığı kazanmalarına yönelik tedbirler almak,
- 2) Millî ve mahallî bayramların programlarının yapılması uygulanması ve sonuçlarının değerlendirilmesine ilişkin işlerle ilgili verilen görevleri yapmak,

26 Yasal Yükümlülükler ve Mevzuat Analizi (Mevzuat Analizi)

FAALİYET ALANLARI (..... Yönetmeliği ve Standart Dosya sistemine göre)
a) Eğitimi geliştirmeye yönelik görevler:
1) Eğitim öğretim programlarının uygulanmasını sağlamak,
2) Eğitimde fırsat eşitliğini sağlamak
3), Eğitim hizmetlerinin yürütülmesinde verimliliği sağlamak
b) Eğitim kurumlarına yönelik görevler:
1) Eğitim ortamlarının fiziki imkânlarını geliştirmek,
2) Kutlama veya anma gün ve haftalarının programlarını hazırlamak, uygulamak
3) Öğrenci velileri ve diğer tarafların eğitime desteklerini sağlayıcı faaliyetler yapmak.
c) Öğrencilere yönelik görevler:
1) Rehberlik ve yöneltme/yönlendirme çalışmalarını planlamak, yürütülmesini sağlamak,
2) Öğrencilerin aidiyet duygusunu geliştirmeye yönelik çalışmalar yapmak, yaptırmak ve sonuçlarını raporlaştırmak,
3) Öğrencilerin kayıt-kabul, nakil, kontenjan, ödül ve başarı değerlendirme iş ve işlemlerinin yürütülmesini sağlamak,
ç) İzleme ve değerlendirmeye yönelik görevler:
1) Öğretim materyallerinin kullanımını izlemek ve değerlendirmek,

27 Okul Kurum Faaliyet Alanları

Abdülvahit Sağlam İlkokulu Müdürlüğünün faaliyet alanları ve sunmuş olduğu hizmetler aşağıdaki şekilde belirlenmiştir;

1. FAALİYET ALANI: EĞİTİM

- Zorunlu eğitim hizmetleri

2. FAALİYET FAALİYET ALANI: ÖĞRETİM

- Zorunlu eğitim hizmetleri

28 Faaliyet Alanları İle Ürün ve Hizmetlerin Belirlenmesi

FAALİYET ALANI 1: EĞİTİM	
Ürün/Hizmet 1.1. Rehberlik Hizmetleri	Mesleki Rehberlik/Tanıtım
	Yönlendirme Çalışmaları
Ürün/Hizmet 1.2. Sosyal ve Kültürel Etkinlikler	Eğitim öğretim programlarının uygulanmasını sağlamak,
	Sosyal kültürel etkinliklerle okulumuzu tanıtmak.
Ürün/Hizmet 1.3. Spor Etkinlikleri	Öğrenciler arası dayanışma ve kaynaşmayı sağlamak.
	Spor ahlakına uygun oyun oynama becerisi kazandırmak.
FAALİYET ALANI 2: ÖĞRETİM	
Ürün/Hizmet 2.1. Eğitim	Eğitim Öğretim faaliyetini aksatkadan sürdürmek.
	Araç-gereç eksiklerini gidermek.
Ürün/Hizmet 2.2.	Öğrencileri ortaöğretime hazırlamak.
	Belirli gün ve haftaların kutlanmasında öğrencilerin katılımını sağlamak.
	Bir şey üretmenin ,hazırlamanın sorumluluğunu hissetmek.
FAALİYET ALANI 3: YÖNETİM İŞLERİ	
Ürün/Hizmet 3.1. Öğrenci İşleri Hizmeti	Okulda çalışılabilir ortam oluşturmak.
	Her türlü resmi işleri gerçekleştirmek.

29 Paydaş Analizi

A. PAYDAŞ ANALİZİ

Müdürlüğümüze bağlı tüm kurum ve kuruluşlarda Türk eğitim sistemini düzenleyen mevzuat ile birlikte 5018 sayılı Kamu Mali Yönetimi ve Kontrol Kanunu'nun eğitim sistemi için öngördüğü ilimizin beklentilerini karşılayan, hizmetlerin yararlanıcı ihtiyaçları doğrultusunda şekillendirilebilmesine imkân tanıyan örnek ve öncü bir "Stratejik Planı'nın" tüm paydaşların katılımıyla hazırlanması hedeflenmiştir. Stratejik planının hazırlanması aşamasında katılımcı bir yapı oluşturabilmek için ilgili tüm tarafların görüşlerinin alınması ve plana dâhil edilmesi gerekli görülmüş ve bu amaçla paydaş analizi çalışması yapılmıştır.

Stratejik Planlama Ekibi tarafından yapılan çalışmayla paydaş analizinin ilk aşaması olan iç ve dış paydaşların belirlenmesi çalışması gerçekleştirilmiş bu kapsamda, paydaşı tespit edilerek paydaş görüşlerinin alınması sırasında kurumsal olarak görüşlerine başvurulmuştur.

.....

1-PAYDAŞ LİSTESİ

Paydaş Adı	İç Paydaş/Dış Paydaş/Müşteri
Öğrenci	İç Paydaş
Öğretmen	İç Paydaş
Personel	İç Paydaş
Yönetici	İç Paydaş
Milli Eğitim Müdürlüğü	Dış Paydaş

2-PAYDAŞ SINIFLANDIRILMASI (EK-2)

Müdürlüğümüz için belirlenmiş olan paydaşlar sınıflandırılmıştır. Müdürlüğünün faaliyetlerini en fazla etkileyen kurum ve/veya kişilerin tespit edilmesi amacıyla beyin fırtınası ile önceliklendirme çalışması yapılmıştır. Bu çalışmayla, diğerlerine göre daha fazla odaklanılması gereken paydaşların belirlenmesi hedeflenmiştir.

Öncelikli paydaş listesinin belirlenmesi amacıyla paydaşlar Stratejik Planlama Ekibi üyeleri katılımıyla değerlendirilmiştir. Değerlendirmeler sonunda aşağıdaki paydaşların diğerlerine göre kurumun faaliyetlerini etkileme veya kurumun faaliyetlerinden etkilenme derecelerinin daha yüksek olduğu tespit edilmiştir. Böylece 5 adet paydaş listesi belirlenmiştir.

3-ÖNCELİKLİ PAYDAŞ LİSTESİ

30 Paydaş Önem / Etki Matrisi

Paydaşın kuruluşun faaliyet ve hizmetlerini yönlendirme, destekleme veya olumsuz etkileme gücünü; kuruluşun paydaşın beklenti ve taleplerinin karşılanması konusuna verdiği önceliğini ve aynı zamanda öncelikli paydaşlarla gerçekleştirilecek çalışmaların niteliğini belirlemek için Etki/Önem Matrisi düzenlenmiştir. Etki/Önem Matrisi, komisyonca (Strateji Planlama Üst kurulu-Stratejik Plan Ekibi) yapılan puanlamaya göre önceden belirlenen paydaşlar etki-önem matrisinde sıralanmıştır.

ETKİ ÖNEM	ZAYIF	GÜÇLÜ
ÖNEMSİZ	Sosyal Yardımlaşma ve Dayanışma Vakfı T	Meslek Kuruluşları ve Sivil Toplum Örgütleri(Vakıflar, Dernekler) Odalar/Borsalar/Birlikler/ Sendikalar Medya
ÖNEMLİ	Üniversite Emniyet Müdürlüğü Telekom Sağlık Kurum ve Kuruluşları Belediye	Milli Eğitim Bakanlığı Ayvalık Kaymakamlığı İlçe Milli Eğitim Müdürü MEM Yöneticileri

31 Kurum Müşteri Ürün / Hizmet Çalışması

Paydaş Adı	Rehberlik Hizmetleri	Sosyal Etkinlikler	Sportif Etkinlikler	Müfredatın İşlenmesi	Kurslar Yetiştirme	Proje Çalışmaları	Öğrenci İşleri	Öğretmen İşleri
İl Millî Eğitim Müdürlüğü	✓	✓	✓	✓	✓	✓	✓	✓
Ayvalık Kaymakamlığı		✓	0		✓	✓		
Öğretmenler	✓	✓	✓	✓	✓			
Öğrenciler	0	0			0	0		
Veliler		0						

Not: ✓: Tamamı 0: Bir Kısmı

32 Paydaş Analiz Çalışması

Paydaş	Lider	Çalışanlar	Müşteri	Temel Ortak	Stratejik Ortak	Tedarikçi
Öğrenci/ Kursiyer	0	0		0		
Öğretmen	✓	✓		✓		
Personel		✓		✓		
Yönetici						
Veli						✓

Not: ✓: Tamamı 0: Bir Kısmı

33 GZFT Analizi

GÜÇLÜ YÖNLER	ZAYIF YÖNLER
<ul style="list-style-type: none">• Eğitim öğretim kadrosunun yeterli olması• Yapılan iş ve işlemlerde bilgisayar ile internetin kullanılabilmesi	<ul style="list-style-type: none">• Fiziki mekân ve materyal yetersizlikleri• Okul öncesi eğitim sınıfının bulunmaması• Okula karşı toplumda olumsuz önyargının olması.•
FIRSATLAR	TEHDİTLER
<ul style="list-style-type: none">• Öğrenci velilerinin bilinçlenmesi ve öğretime karşı duyulan ilginin artması• Eğitim öğretim faaliyetlerinde, sosyal faaliyetlerdeki başarı okula karşı ilgiyi artırmakta.	<ul style="list-style-type: none">• Okul çevresinde İnternet kafelerin çokluğu• Boşanmış ailelerin çokluğu.• İşsiz ve yoksul ailelerin çok yoğun olması.• Okula karşı ilgi azlığı.

34 PEST Analizi

POLİTİK/ HUKUKİ FAKTÖRLER	EKONİMİK FAKTÖRLER
+Temel ve ortaöğretimde öğrenci merkezli ve yapılandırmacı yaklaşım odaklı yeni eğitim müfredatının uygulamaya geçilmiş olması.	-Üniversitelerin Fen-Edebiyat ve eğitim fakültesi plansızlığı, nitelikli iş gücü fazlalığı üretmesi.
SOSYAL / KÜLTÜREL FAKTÖRLER	TEKNOLOJİK FAKTÖRLER
-Gerek şehir merkezinde,gerekse kırsal kesimlerde toplumun, eğitimi ihtiyaç hissetmemesi.	+E-okul uygulamaları +E-devlet uygulamaları

II. BÖLÜM GELECEĞE YÖNELİM

35 Okul / Kurumun Misyonu

Abdülvahit Sağlam İlkokulu olarak, Atatürk ilkelerine bağlı, Türk Milli Eğitiminin amaçlarına uygun olarak eğitim öğretim faaliyetlerini yürütmek. Eğitim anlayışımız; araştıran, inceleyen ve sorgulayan öğrenci yetiştirmektir. Okulu, bulunduğu konumdan daha ileriye götürerek ,köklü,devamlılığı olan ,tercih edilen okul haline getirmektir. Ara sınıflarda okuma yazma bilmeyen öğrenci bırakmamak, öğrencilere ,öncelikle olumlu davranışlar kazandırmak, olumlu davranışı ile takdir toplayan öğrenciler yetiştirmek öncelikli hedefimizdir.

Okulu, ilçemizdeki okullar içinde tercih edilen ,eğitim,öğretimde başarısı yüksek bir okul haline getirmek hedefimizdir

36 Okul / Kurumun Vizyonu

Abdülvahit Sağlam İlkokulu, başarıya giden yolun başlangıcıdır.

1) 37 Okul / Kurumun Temel Değerleri

- 2) Öğrencilerimizi Atatürk ilkelerine bağlı, demokratik ve laik davranışları benimseyen bireyler olarak yetiştiririz.
- 3) Öğrencilerimizi, bilgi ve beceri düzeyi yüksek öğrenciler olarak yetiştirirken, aynı zamanda, olumlu davranışları da kazandırmaya çalışırız.

- ✓ Okulumuzda her öğrencinin gelişmesi için ortam hazırlarız.
- ✓ Değişimin ve sürekli gelişmenin önemine inanırız.
- ✓ Farklılıklara değer verir ve zenginlik olarak kabul ederiz.
- ✓ Öğrencilerimizi kendisiyle ve toplumla barışık, sorumluluklarının bilincinde bireyler olarak yetiştiririz.
- ✓ Çalışanların kendini güvende hissetmelerini, işbirliğine dayalı çalışmalarını ve kendilerini sürekli geliştirmelerini sağlarız.
- ✓ Sosyal, kültürel ve sportif faaliyetlerde bulunmak isteyen okul toplumunun tüm bireylerini destekleriz.
- ✓ Tüm ilişkilerde insana saygı esasını uygular; çalışan ve hizmet alanların beklenti duygu ve düşüncelerine değer veririz.
- ✓ Kurumda çalışmaların bilimsel veriler doğrultusunda ve mevzuatına uygun olarak gerçekleştirildiğinde başarı sağlanacağına inanırız.
- ✓ Görev dağılımı ve hizmet sunumunda adil oluruz ve çalışanın kurum katkısını tanıyıp takdir ederiz.
- ✓ Değişmeyen tek şeyin, değişim olduğuna inanırız.

✓ **38 Okul / Kurumun Temel İlkeleri**

- ✓ Okulumuzda her öğrencinin gelişmesi için ortam hazırlarız.
- ✓ Değişimin ve sürekli gelişmenin önemine inanırız.
- ✓ Farklılıklara değer verir ve zenginlik olarak kabul ederiz.
- ✓ Öğrencilerimizi kendisiyle ve toplumla barışık, sorumluluklarının bilincinde bireyler olarak yetiştiririz.
- ✓ Çalışanların kendini güvende hissetmelerini, işbirliğine dayalı çalışmalarını ve kendilerini sürekli geliştirmelerini sağlarız.
- ✓ Sosyal, kültürel ve sportif faaliyetlerde bulunmak isteyen okul toplumunun tüm bireylerini destekleriz.
- ✓ Tüm ilişkilerde insana saygı esasını uygular; çalışan ve hizmet alanların beklenti duygu ve düşüncelerine değer veririz.
- ✓ Kurumda çalışmaların bilimsel veriler doğrultusunda ve mevzuatına uygun olarak gerçekleştirildiğinde başarı sağlanacağına inanırız.
- ✓ Görev dağılımı ve hizmet sunumunda adil oluruz ve çalışanın kurum katkısını tanıyıp takdir ederiz.
- ✓ Değişmeyen tek şeyin, değişim olduğuna inanırız.

STRATEJİK PLAN GENEL TABLOSU

Stratejik Amaç 1.

Bütün bireylerin eğitim ve öğretime adil şartlar altında erişmesini sağlamak.

Stratejik Hedef 1.1.

Plan dönemi sonuna kadar dezavantajlı gruplar başta olmak üzere, eğitim ve öğretimin her tür ve kademesinde katılım ve tamamlama oranlarını artırmak, örgün ve yaygın eğitimin her kademesinde devamsızlık ve okul terklerini azaltmak.

Stratejik Amaç 2.

Beşeri, fiziki, mali ve teknolojik yapı ile yönetim ve organizasyon yapısını iyileştirerek eğitime erişimi ve eğitimde kaliteyi artıracak etkin ve verimli işleyen bir kurumsal yapıyı tesis etmek.

Stratejik Hedef :2.1

Plan dönemi sonuna kadar hizmetlerinin etkin sunumunu sağlamak üzere insan kaynaklarının yapısını ve niteliğini geliştirmek.

Stratejik Hedef:2.2.

Plan dönemi sonuna kadar, belirlenen kurum standartlarına uygun eğitim ortamlarını tesis etmek; etkin, verimli bir mali yönetim yapısını oluşturmak.

Stratejik Hedef :2.3.

Plan dönemi sonuna kadar etkin bir izleme ve değerlendirme sistemiyle desteklenen, bürokrasinin azaltıldığı, çoğulcu, katılımcı, şeffaf ve hesap verebilir bir yönetim ve organizasyon yapısını plan dönemi sonuna kadar oluşturmak.

STRATEJİK AMAÇ 1: Bütün bireylerin eğitim ve öğretime adil şartlar altında erişmesini sağlamak.

STRATEJİK HEDEF 1.1: Plan dönemi sonuna kadar dezavantajlı gruplar başta olmak üzere, eğitim ve öğretimin her tür ve kademesinde katılım ve tamamlama oranlarını artırmak, örgün ve yaygın eğitimin her kademesinde devamsızlık ve okul terklerini azaltmak.

PERFORMANS GÖSTERGESİ 1.1:

	1.1.Performans Göstergeleri	Önceki Yıllar			Hedef
		2012	2013	2014	2019
1.1.1	Ortalama eğitim süresi (yıl)	8	4	4	4
1.1.3	Net Okullaşma Oranı (%)	%95	%96	%98	%100
1.1.6	10 gün ve üzeri devamsız öğrenci oranı (%)	%10	%8	%6	%1

HEDEFİMİZ;

Bireylerin eğitim ve öğretime katılması ve tamamlaması sosyal ve ekonomik kalkınmanın sürdürülebilmesinde önemli bir etken olarak görülmektedir. Bu nedenle eğitim ve öğretime

katılımın artırılması ve eğitim hizmetinin bütün bireylere adil şartlarda sunulması hedeflenmektedir.

HEDEFİN MEVCUT DURUMU:

- ✓ 2012-2013 öğretim yılında okullaşma oranı %.95 iken 2013-2014 öğretim yılında bu oran %.98'dir.
- ✓ 2012-2013 öğretim yılında 10 gün ve üzeri devamsızlık yapan öğrenci oranı %.45dir. Bu oran 2013-2014 öğretim yılında yapılan olumlu çalışmalarla % 35y'e düşmüştür.

SONUÇ OLARAK:

Okullaşma oranlarının artması ve devamsızlığın azaltılması hedeflenmektedir.

TEDBİRLER.1.1:

SIRA	Tedbir 1.1.	Sorumlu Kişi/Kişiler
1	Eğitimin önemi konusunda öğrenci velilerini ve kamuoyunu bilinçlendirmek.	Tayfun PALA
2	Öğrenci velilerine ziyaretler yapılması.	Mustafa ZEYBEK
3	Rehberlik servisimizi devreye sokarak velilere yönelik bilinçlendirme çalışması yapmak.	
4		
5		
6		
7		

41 2.Tema Eğitim ve Öğretimde Kalitenin Artırılması-Performans Göstergesi 2.1

STRATEJİK AMAÇ 1:

Beşeri, fiziki, mali ve teknolojik yapı ile yönetim ve organizasyon yapısını iyileştirerek eğitime erişimi ve eğitimde kaliteyi artıracak etkin ve verimli işleyen bir kurumsal yapıyı tesis etmek.

STRATEJİK HEDEF 2.1: Plan dönemi sonuna kadar dezavantajlı gruplar başta olmak üzere, eğitim ve öğretimin her tür ve kademesinde katılım ve tamamlama oranlarını artırmak, örgün ve yaygın eğitimin her kademesinde devamsızlık ve okul terklerini azaltmak.

PERFORMANS GÖSTERGESİ 2.1:

sıra	Performans Göstergesi 2.1.	Önceki Yıllar			Hedef
		2012	2013	2014	2019
1.	Bir yılda sanat, bilim, kültür ve spor alanlarından en az bir faaliyete katılan öğrenci oranı	%10	%15	%20	%25
2.	Uluslararası yarışmalara katılan öğrenci sayısı				
3.	Beyaz Bayrak sertifikası var mı? Eğer Beyaz Bayrak sertifikası varsa o yıllara 1 yazın, yoksa 0 yazın)	1	1	0	
4.	Beslenme Dostu Okul sertifikası var mı? Eğer Beslenme Dostu Okul sertifikası varsa o yıllara 1 yazın, yoksa 0 yazın)	0	0	0	

HEDEFİMİZ;

Nitelikli bireylerin yetiştirilmesine imkân sağlayacak kaliteli bir eğitim sistemi; bireylerin potansiyellerinin açığa çıkarılmasına ortam sağlayarak hem bedensel, ruhsal ve zihinsel gelişimlerini desteklemeli hem de akademik başarı düzeylerini artırmalıdır. Bu kapsamda kaliteli bir eğitim için bütün bireylerin bedensel, ruhsal ve zihinsel gelişimlerine yönelik faaliyetlere katılım oranlarının ve öğrencilerin akademik başarı düzeylerinin artırılması hedeflenmektedir.

HEDEFİN MEVCUT DURUMU:

- ✓ Bir eğitim ve öğretim yılında sanat, bilim, kültür ve spor alanlarında en az bir faaliyete katılan öğrenci oranı %10.
- ✓ 2012 yılından beri Beyaz Bayrak sertifikasına sahiptir.

SONUÇ OLARAK:

Potansiyelinin farkında, ruhen ve bedenen sağlıklı, iletişim becerileri yüksek ve akademik yönden başarılı bireyler yetiştirmek.

TEDBİRLER2.1:

SIRA	TEDBİRLER	Sorumlu Kişi/Kişiler
1	Öğrencilerin akademik başarılarının artırılması ve mevcut durumlarının belirlenmesi için seviye tespit sınavlarının yapılması sağlanacaktır.	Ayşegül ULAŞOĞLU
2	Sınıflar arası bilgi ve spor yarışmaları düzenlemek.	Şule DEMİRCİ
3		
4		

44 3.Tema Kurumsal Kapasitenin Geliştirilmesi - Performans Göstergesi 3.1

STRATEJİK AMAÇ 3.1: Beşeri, fiziki, mali ve teknolojik yapı ile yönetim ve organizasyon yapısını iyileştirerek eğitime erişimi ve eğitimde kaliteyi artıracak etkin ve verimli işleyen bir kurumsal yapıyı tesis etmek.

STRATEJİK HEDEF 3.1: Plan dönemi sonuna kadar Hizmetlerinin etkin sunumunu sağlamak üzere insan kaynaklarının yapısını ve niteliğini geliştirmek.

PERFORMANS GÖSTERGESİ 3.1:

No	Gösterge 3.1.	Önceki Yıllar			Hedef
		2012	2013	2014	2019
1	Öğretmen başına düşen öğrenci sayısı	15	14	15	20
2	Lisansüstü eğitimi tamamlayan personel oranı (%)				
3	YDS veya eşdeğer dil sınavlarından birinden en az C seviyesinde başarı gösteren personel oranı (%)				
4	Personel başına yıllık hizmet içi eğitim süresi				
5	Mesleğe yeni başlayan, görev veya yer değiştiren personelden işe başlama ve uyum eğitimi alanların oranı (%)				
6	Asil yönetici sayısının toplam yönetici sayısına oranı (%)	%10	%20	%20	%15
7	Ücretli öğretmen sayısının toplam öğretmen sayısına oranı (%)				
8	Norm kadro doluluk oranı	%100	%100	%100	%100

HEDEFİMİZ;

Örgütlerin görev alanına giren konularda, faaliyetlerini etkin bir şekilde yürütebilmesi ve nitelikli ürün ve hizmet üretebilmesi için güçlü bir insan kaynağına sahip olması gerekmektedir. Bu bağlamda okulumuzun beşeri altyapısının güçlendirilmesi hedeflenmektedir.

HEDEFİN MEVCUT DURUMU:

- ✓ Öğretmen başına düşen öğrenci sayısı 15 dir.
- ✓ Lisansüstü eğitimi tamamlayan personel oranı (%) 0 dir..
- ✓ Personel başına yıllık hizmet içi eğitim süresi..... dir..
- ✓ Branşlara göre norm kadro doluluk oranı %100 dür.

SONUÇ OLARAK:

İnsan kaynaklarının sürekli mesleki gelişiminin sağlanması, yöneticilerin yeterliliklerinin geliştirilmesi ve atamalarda liyakatin esas alınması, personel atama ve yer değiştirmelerinin ihtiyaçlar doğrultusunda gerçekleştirilmesi hedeflenmektedir.

TEDBİRLER 3.1

SIRA	TEDBİRLER	Sorumlu Kişi/Kişiler
1	Eğitim içeriğinin nitelik açısından geliştirilmesi, daha fazla HİE faaliyeti teklifinin yapılması, eğitim kalitesinin artırılması, hizmet sunan personelin eğitimi sağlanacaktır.	Ayşegül ULAŞOĞLU
2		
3		
4		
5		
6		
7		
8		

45 3.Tema Kurumsal Kapasitenin Geliştirilmesi - Performans Göstergesi 3.2

STRATEJİK HEDEF 2.2.: Plan dönemi sonuna kadar belirlenen kurum standartlarına uygun eğitim ortamlarını tesis etmek ve etkin, verimli bir mali yönetim yapısı oluşturmak.

PERFORMANS GÖSTERGESİ 3.2:

No	Gösterge 3.2	Önceki Yıllar			Hedef
		2012	2013	2014	2019
1.	Derslik başına düşen öğrenci sayısı				
2.	Okul bağımsız binada mı eğitim-öğretim yapıyor mu? (Eğer Bağımsız binada eğitim yapılıyorsa o yıllara 1 yazın, yoksa 0 yazın. Ayrıca Hedef alanına da 0 yazın)	1	1	1	1
3.	Okulda Normal eğitim yapılıyor mu? (Eğer normal eğitim yapılıyorsa o yıllara 1 yazın, yoksa 0 yazın. Ayrıca Hedef alanına da 0 yazın)	1	1	1	1
4.	Okulda Spor salonunasayısı (Eğer spor salonu varsa o yıllara 1 yazın, yoksa 0 yazın. Ayrıca Hedef alanına da 0 yazın)	0	0	0	0
5.	Okulda Çok amaçlı salon veya konferans salonunasayısı (Eğer salon varsa o yıllara 1 yazın yoksa 0 yazın. Ayrıca Hedef alanına da 0 yazın)	0	0	0	0
6.	Okulda Kütüphane sayısı (Eğer kütüphane varsa o yıllara 1 yazın, yoksa 0 yazın. Ayrıca Hedef alanına da 0 yazın)	0	0	0	0
7.	Okulda Standartlara uygun pansiyonasayısı (Eğer pansiyon varsa o yıllara 1 yazın, yoksa 0 yazın. Ayrıca Hedef alanına da 0 yazın)	0	0	0	0
8.	Engellilerin kullanımına yönelik yapılan düzenleme sayısı	0	0	1	
9.	Ulusal ve uluslararası kurum ve kuruluşlardan (proje/program yoluyla) sağlanan kaynak miktarındaki artış yüzdesi				
10	Kuruma yapılan hayırsever yardım miktarı	1000	1500	2000	3000
11	İnternet altyapısı var mı? (Eğer internet varsa o yıllara 1 yazın, yoksa 0 yazın. Ayrıca Hedef alanına da 0 yazın)	1	1	1	1
12	Etkileşimli tahta kurulum sayısı (Eğer Etkileşimli tahta kurulumu yapıldıysa o yıllara 1 yazın, yoksa 0 yazın. Ayrıca Hedef alanına da 0 yazın)	0	0	0	0

HEDEFİMİZ;

Okul ve kurumların fiziki ortamlarının iyileştirilerek ihtiyaca cevap verecek düzeye getirilmesi, alternatif finansal kaynaklarla eğitimin desteklenmesi, kaynak kullanımında etkinliğin ve verimliliğin sağlanması amaçlanmıştır.

HEDEFİN MEVCUT DURUMU:

- ✓ Okulumuz, Kazımpaşa mah.13 Nisan Cad.No:61 Ayvalık adresinde tek Katta hizmet vermektedir.
- ✓ Okulumuzda 8 adet derslik bulunmaktadır.

SONUÇ OLARAK:

Fiziki kapasitenin geliştirilmesi, sosyal, sportif ve kültürel alanlar oluşturulması yoluyla kullanıcı memnuniyetinin artırılması ödeneklerin etkin, ekonomik ve verimli kullanılması, hayırseverlerin eğitime katkısının özendirilmesi, özel eğitime gereksinim duyan bireylerin eğitim ortamlarından daha rahat faydalanmasını sağlayacak fiziki düzenlemelerin yapılması hedeflenmektedir

TEDBİRLER 3.2

SIRA	TEDBİRLER	Sorumlu Kişi/Kişiler
1	Okul ve kurumlarımızın ders ve laboratuvar araç-gereçleri, makine-teçhizat dâhil her türlü donatım malzemesi ihtiyaçlarını, öğretim programlarına ve teknolojik gelişmelere uygun olarak zamanında karşılanması için çalışma yapılacaktır.	Kudret ÖZTÜRK
2		
3		
4		
5		
6		
7		
8		

46 3.Tema Kurumsal Kapasitenin Geliştirilmesi - Performans Göstergesi 2.3

STRATEJİK HEDEF 2.3: Plan dönemi sonuna kadar Etkin bir izleme ve değerlendirme sistemiyle desteklenen, bürokrasinin azaltıldığı, çoğulcu, katılımcı, şeffaf ve hesap verebilir bir yönetim ve organizasyon yapısını plan dönemi sonuna kadar oluşturmak.

PERFORMANS GÖSTERGESİ 2.3:

No	Gösterge 3.3	Önceki Yıllar			Hedef
		2012	2013	2014	2019
1.	Kadın yönetici sayısının toplam yönetici sayısına oranı	0	0	0	1
2.	Personele yönelik her yıl en az 1 adet uygulanan Çalışan Memnuniyeti anketi sayısının toplam çalışan sayısına oranı	0	0	1	4
3.	Veliye yönelik her yıl en az 1 adet uygulanan Veli Memnuniyeti anketi sayısının toplam veliye sayısına oranı	0	1	1	4
4.	Öğrenciye yönelik her yıl en az 1 adet uygulanan Öğrenci Memnuniyeti anketi sayısının toplam çalışan sayısına oranı	0	1	1	4
5.	Rehberlik ve denetim sonuçlarına göre yapılan önerilerin uygulanma oranı	%70	%75	%80	%85

HEDEFİMİZ;

Kurumsal yapı ve yönetim organizasyonları incelendiğinde gelişmiş ülkelerde geleneksel yaklaşımlardan ziyade çağdaş yaklaşım anlayışı tercih edilmektedir. Bu bağlamda okulumuzun kurumsal yapısı ve yönetim organizasyonunun çağdaş yaklaşım ilkeleri çerçevesinde geliştirilmesi gerekmektedir.

HEDEFİN MEVCUT DURUMU:

- ✓ Okulumuzda kadın yönetici sayısı ...0 dır.
- ✓ Personele yönelik her yıl en az 1 adet uygulanan Çalışan Memnuniyeti anketi sayısı 1 dır
- ✓ Veliye yönelik her yıl en az 1 adet uygulanan Veli Memnuniyeti anketi sayısı 1 dır
- ✓ Öğrenciye yönelik her yıl en az 1 adet uygulanan Öğrenci Memnuniyeti anketi sayısı 1 dır
- ✓ Rehberlik ve denetim sonuçlarına göre yapılan önerilerin uygulanma sayısı % 75 dır

SONUÇ OLARAK:

5018 sayılı Kamu Mali Yönetimi ve Kontrol Kanunu'nun getirmiş olduğu çağdaş yönetim anlayışının bileşenlerinden olan "çoğulculuk, katılımcılık, şeffaflık, hesap verebilirlik, sistem odaklı denetim" ilkeleriyle okulumuzun yönetim yapısının bütünleştirilerek kurumsal idarenin geliştirilmesi hedeflenmektedir.

TEDBİRLER 3.3

	TEDBİRLER	Sorumlu Kişi/Kişiler
1	Gereksiz bürokrasiye sebep olan işler sadeleştirilecek ve hizmet sunumunda bürokrasinin azaltılması çalışmalarının yapılması.	Kudret ÖZTÜRK
2		
3		
4		
5		
6		
7		
8		

9 BÖLÜM MALİYETLENDİRME

Abdülvahit Sağlam İlkokulu'nun amaç ve hedeflerine yönelik tedbirler doğrultusunda gerçekleştirilecek faaliyet ve projelerin fiziki altyapı ihtiyacı ile söz konusu faaliyet ve projelerin kaynak ihtiyacı belirlenmiştir. Herhangi bir hedefle ilişkisi kurulamayan faaliyet/projelere yer verilmemiş, her bir faaliyet/proje belirli bir hedefe yönelik olarak planlanarak maliyetlendirilmiştir.

STRATEJİK PLAN MALİYET TABLOSU							
		2015	2016	2017	2018	2019	TOPLAM
TEMA-1 EĞİTİM ERİŞİM	SAM-1						
	SH-1.	200	225	250	275	300	1200
	SH-2.	500	525	550	575	600	2750
	SH-3.						
	SH-4.						
	SH-5.						
	SH-6.						
TOPLAM							

Stratejik Plan Maliyet Tablosu

		2015	2016	2017	2018	2019	TOPLAM
TEMA-2- Eğitim ve Öğretimde Kalitenin Artırılması	SAM-1						
	SH- 1.	250	300	350	400	450	1750
	SH- 2.	250	300	350	400	450	1750
	SAM-2						
	SH- 1.	250	300	350	400	450	1750
	SH- 2.						
	SH- 3.						



		2015	2016	2017	2018	2019	TOPLAM
TEMA-3- Kurumsal Kapasitenin Geliştirilmesi	SAM-1						
	SH- 1.	500	1000	1500	2000	2500	7500
	SH- 2.						
	SH- 3.						
	SAM-2						
	SH- 1.	1000	1500	2000	2500	3000	10000
	SH- 2.						
	SH- 3.						
	SH- 4.						
	SH- 5.						
	SH- 6.						
	TOPLAM						

KAYNAKLAR

KAYNAKLAR	2015	2016	2017	2018	2019
Genel Bütçe	0	0	0	0	0
Özel İdare (Belediye)	0	0	0	0	0
Yerel Yönetimler	0	0	0	0	0
Vakıf ve Dernekler	0	0	0	0	0
Bütçe Dışı Fonlar	2000	2500	3000	3500	4000
Dış Kaynak (AB Proje, vb.)					
Hayırsever Katkısı	3000	3500	4000	4500	5000
TOPLAM	5000	6000	7000	8000	9000
GENEL TOPLAM	35000				

İZLEME VE DEĞERLENDİRME

İzleme, stratejik plan uygulamasının sistematik olarak takip edilmesi ve raporlanmasıdır. Değerlendirme ise, uygulama sonuçlarının amaç ve hedeflere kıyasla ölçülmesi ve söz konusu amaç ve hedeflerin tutarlılık ve uygunluğunun analizidir. (Eğitimde Stratejik Planlama MEB, AYVALIK, 2014)

AYVALIK Milli Eğitim Müdürlüğü tarafından web üzerinden gerçekleştirilen Stratejik Planlama Programıyla hedeflere ulaşım izlenecektir. Stratejik Planlama hedefleri hazırlanan takvime göre tarafından izlenecek ve tarafından da değerlendirilecektir.

Abdülvahit Sağlam İlkokulu İZLEME TAKVİMİ			
İzleme Değerlendirme Dönemi	Gerçekleştirilme Zamanı	İzleme Değerlendirme Dönemi Süreç Açıklaması	Zaman Kapsamı
1. İzleme-Değerlendirme Dönemi	Her yılın Temmuz ayı içerisinde	- Müdürlük web programı üzerinden mevcut durumlarının girilerek izlenmesi - Girilen mevcut durumları ile Göstergelerin gerçekleşme durumları hakkında hazırlanan raporun üst kurula sunulması	Ocak- Temmuz dönemi
2. İzleme-Değerlendirme Dönemi	İzleyen yılın Şubat ayı sonuna kadar	- Müdürlük web programı üzerinden mevcut durumlarının girildiğinin izlenmesi - Üst Kurul harcama birim yöneticilerince yılsonu gerçekleştirmelerinin, gösterge hedeflerinden sapmaların ve sapma nedenlerin değerlendirilerek gerekli tedbirlerin alınması	Tüm yıl



AYVALIK Abdülvahit Sağlam İlkokulu 2015-2019 Stratejik Planı ve Performans Göstergesi verileri ilgili birimlerin yönetici ve personeli tarafından hazırlanmış olup Stratejik Planı Üst Kurulu tarafından onaylanmıştır. 01.06.2015

Abdülvahit Saęlam İlkokulu 2015-2019 STRATEJİ PLAN ÜST KURULU

ADI SOYADI	UNVANI	KURULDAKİ GÖREVİ	İMZA
Kudret ÖZTÜRK	Müdür	Başkan	
Yüksel Ersin AYAR	Müdür Yrd.	Üye	
Mustafa ZEYBEK		Üye	
		Üye	

Abdülvahit Saęlam İlkokulu 2015-2019 STRATEJİK PLAN EKİBİ

ADI SOYADI	UNVANI	EKİPTEKİ GÖREVİ	İMZA
Yüksel Ersin AYAR	Müdür Yrd.	Başkan	
Ayşegül ULAŞOĞLU		Üye	
Tayfun PALA		Üye	
		Üye	